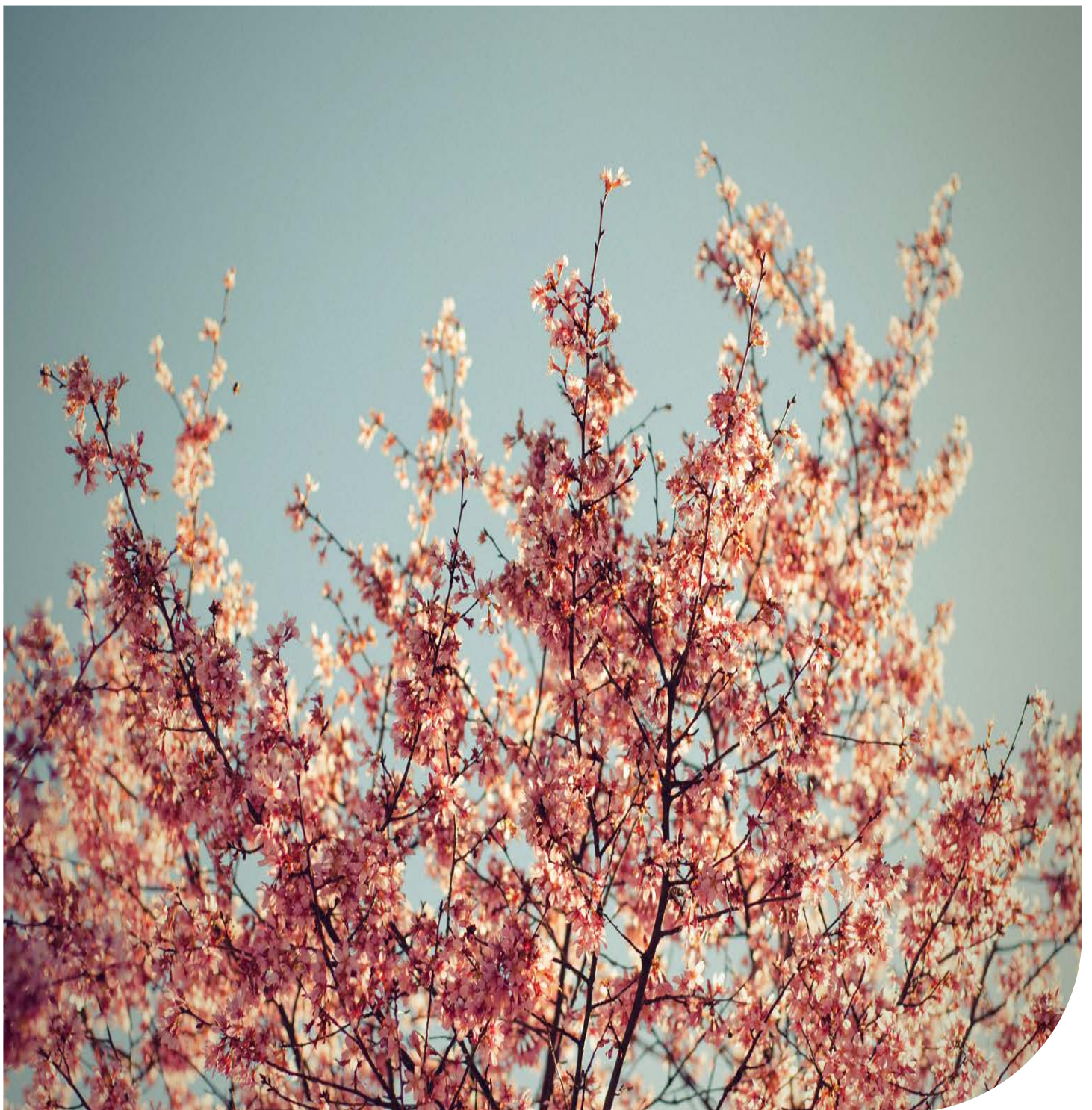
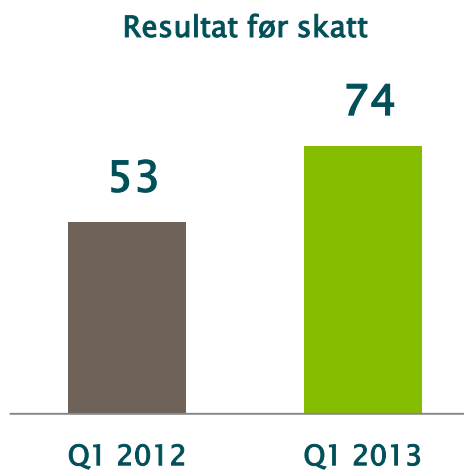


Delårsrapport for 1. kvartal 2013

Eika Forsikring



Hovedpunkter



- Premievekst f.e.r på 8,1 %
- Skadeprocent f.e.r på 69,6 %
- Finansavkastning på 2,5 %
- Egenkapitalavkastning på 34,9 %

Delårsrapporten er ikke revidert

Rapport 1. Kvartal 2013

Eika Forsikring AS har siden 1. januar 2000 levert skadeforsikringer til person-, landbruks- og næringslivsmarkedet. Fra 1. januar 2008 leverer selskapet også ettårige personforsikringsprodukter til privatmarkedet. Salget av selskapets produkter skjer gjennom banker og andre utvalgte distributører spredt over hele landet. Eika Forsikring AS, som er et datterselskap av Eika Gruppen AS, har sitt hovedkontor på Hamar.

Resultat- og balanseutvikling

Selskapet har i første kvartal et resultat før skatt på 74,4 millioner kroner mot 53,2 millioner kroner i 2012. Det gode resultatet kommer som følge av høyere premieinntekter og lavere skadeutbetalinger. Frekvensskadene er lavere og storskader er noe høyere så langt i 2013 sammenlignet med fjoråret. Skadeprosenten er i kvartalet 69,6 prosent mot 78,6 prosent i tilsvarende periode i fjor.

Selskapet har porteføljevekst innenfor flere bransjer, noe som har bidratt til økte premieinntekter i perioden. Forfalt brutto premie utgjør ved utgangen av første kvartal 576,6 millioner kroner, en økning på 6,3 prosent i fra tilsvarende periode i fjor. Premieinntektene for egen regning har økt med 28 millioner kroner sammenlignet med første kvartal 2012 noe som tilsvarer 8,1 prosent

I første kvartal er forsikringsrelaterte driftskostnader høyere enn tilsvarende periode i fjor. Hovedårsaken til dette er at selskapet i 2013 har avgitt mer i provisjoner til distributørene. Kostnadsprosenten i kvartalet utgjør 19,1 prosent mot 17,4 for samme periode i fjor.

Selskapets verdipapirportefølje består i stor grad av investeringer i rentepapirer med god kredittkvalitet og aksjeandelen utgjør 5,6 prosent. Positiv, men svakere utvikling i finansmarkedet i første kvartal 2013 sammenlignet med fjoråret, har gitt netto inntekter på 24,7 millioner kroner i 2013 mot 41 millioner kroner i første kvartal 2012. Porteføljevækstningen annualisert for 2013 er beregnet til 4,8 prosent mot 8,8 prosent for 2012.

Risikoforhold og kapitalstyring

Virksomheten i Eika Forsikring AS er forbundet er eksponert for mange ulike typer risiko. Selskapet legger stor vekt på å ha en løpende styring og oppfølging av alle risikoer virksomheten er eksponert for. Eika Forsikring har gjennom flere år arbeidet med implementering av Solvens II-regelverket og søker å benytte de forestående lovendringene på en konstruktiv måte. Selskapet har etablert funksjoner, systemer og roller for å møte fremtidens regulatoriske krav. Kapitalsituasjonen i selskapet anses som god.

Selskapets resultatmål er en avkastning på egenkapitalen på gjennomsnittet for de 4 største selskapene men ikke mindre enn 20 prosent. Risikostyringen skal bidra til at dette målet oppfylles, gjennom effektiv utnyttelse av tilgjengelig risikokapital. Risikostyringen skal videre bidra til at forretningsmessige muligheter utnyttes, og at potensielt negative resultatutslag begrenses. Selskapet styrer etter en vedtatt risikostrategi og det er utviklet rutiner og instruksjoner i forbindelse med risikogjennomgang som skal sikre at selskapet håndterer risikofaktorene på en tilfredsstillende måte. Det overvåkes periodisk at risikohåndteringen etterleves og fungerer som forutsatt.

Framtidsutsikter

Priskonkurransen på skadeforsikringsmarkedet er fortsatt sterk. Hovedårsaken er flere små og ambisiøse aktører. Samtidig tilspisser kampen om de gode kundene seg, gjennom bedre og mer sofistikerte risikoseleksjoner. God risikoseleksjon og flere skadeforebyggende tiltak vil sammen med effektivisering av den selskapsinterne driften være viktig for å opprettholde lønnsomheten i Eika Forsikring fremover.

Med en solid underliggende drift, gode resultater og fornøyde kunder har selskapet et godt utgangspunkt for å møte denne konkurransen og fortsatt kjempe om de gode kundene. Selskapets resultater så langt i 2013 viser at den positive utviklingen i skaderesultater fortsetter.

London, 22. mai 2013
Styret i Eika Forsikring AS

Hege Toft Karlsen
Styrets leder

Lars Gunnar Otterlei

Arne Martin Laukvik

Sverre V. Kaarbøe

Erica Blakstad

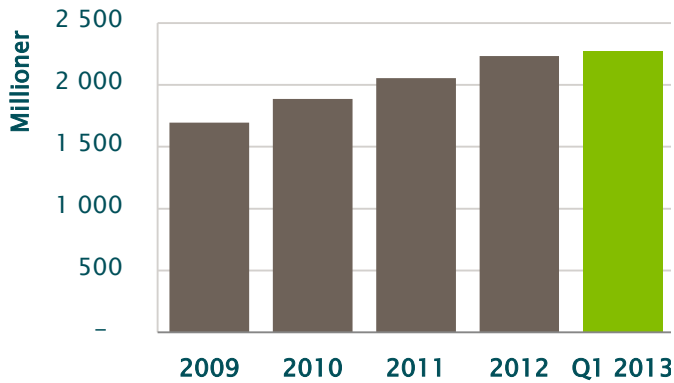
Hans Kristian Glesne

Jon Olav Nybakken

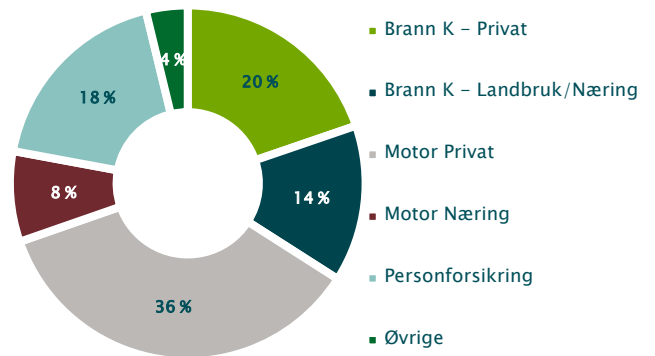
Magne Nordgård
Administrerende direktør

Nøkkeltall

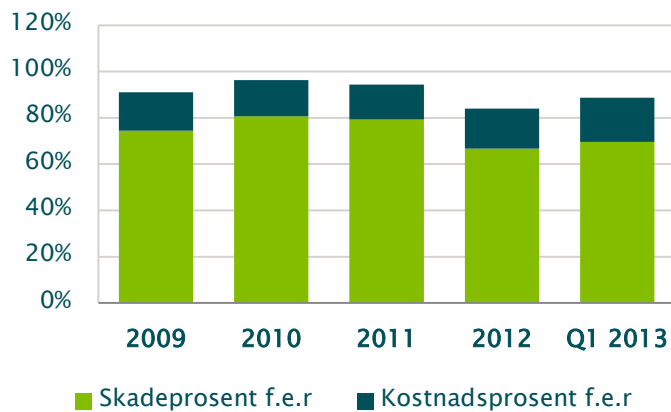
Bestandspremie



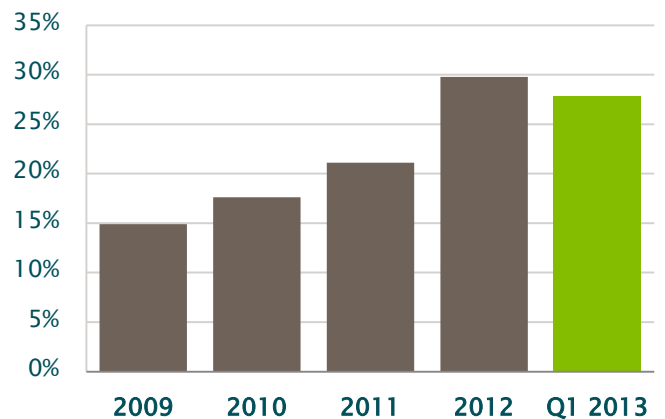
Opptjent premie f.e.r – Per bransje



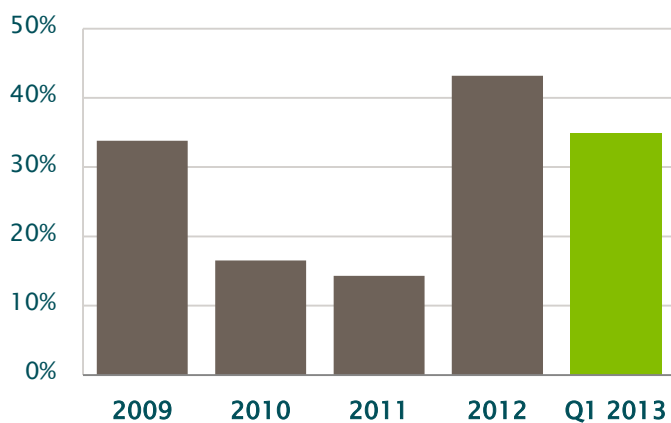
Skade- og kostnadsprosent



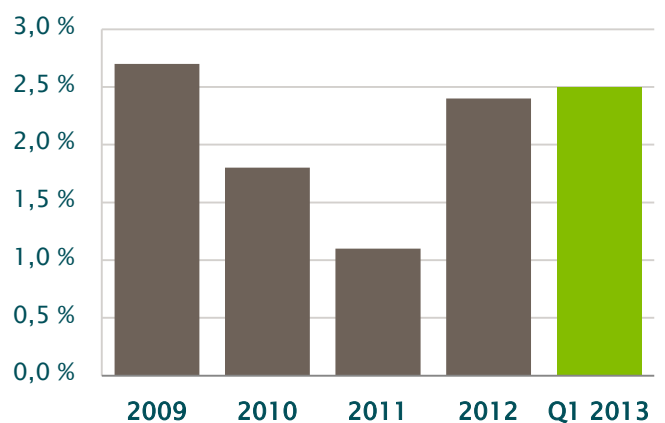
Kapitaldekning



Egenkapitalavkastning



Finansavkastning



Resultatregnskap

Beløp i tusen kroner	Noter	1. kvartal 2013	1. kvartal 2012	Året 2012
TEKNISK REGNSKAP FOR SKADEFORSIKRING				
Premieinntekter				
Forfalte bruttopremier		576 551	542 547	2 209 828
Avgitte gjenforsikringspremier		-175 571	-171 518	-679 546
Forfalt premie for egen regning		400 980	371 029	1 530 281
Endring i avsetning for ikke opptjent bruttopremie		-34 925	-36 765	-76 692
Endring i gjenforsikringsandel av ikke opptjent bruttopremie		11 031	14 496	25 030
Sum premieinntekter for egen regning	Note 2	377 086	348 760	1 478 620
Allokert investeringsavkastning overført fra ikke-teknisk regnskap		8 232	7 331	28 813
Andre forsikringsrelaterte inntekter		9 200	4 326	16 776
Erstatningskostnader i skadeforsikring				
Betalte erstatninger, brutto		340 253	345 558	1 237 275
Gjenforsikringsandel av betalte bruttoerstatninger		-115 234	-103 834	-332 258
Endring i erstatningsavsetning, brutto		27 436	29 227	99 893
Endring i gjenforsikringsandel av bruttoerstatningsavsetninger		10 130	3 032	-18 284
Sum erstatningskostnader for egen regning	Note 2	262 585	273 983	986 626
Forsikringsrelaterte driftskostnader				
Salgskostnader		63 375	53 900	232 468
Forsikringsrelaterte adm. kostnader inkl. provisjoner for mottatt gjenforsikring		44 655	43 008	174 450
Mottatte provisjoner for avgitt gjenforsikring		-36 038	-36 168	-151 525
Sum forsikringsrelaterte driftskostnader		71 992	60 740	255 393
Resultat av teknisk regnskap før sikkerhetsavsetninger		59 940	25 695	282 190
Endring i andre tekniske og i sikkerhetsavsetning m.v. i skadeforsikring				
Endring i sikkerhetsavsetning		-4 621	-8 946	-15 284
Sum endringer i sikkerhetsavsetninger m.v.		-4 621	-8 946	-15 284
Resultat av teknisk regnskap for skadeforsikring		55 319	16 749	266 906
IKKE-TEKNISK REGNSKAP FOR SKADEFORSIKRING				
Netto inntekter fra investeringer				
Renteinntekter og utbytte på finansielle eiendeler		19 128	20 775	62 214
Realisert gevinst og tap på investeringer		-590	-330	-6 246
Verdiendring på investeringer		6 745	20 993	33 783
Administrasjonskostnader knyttet til investeringer		-558	-341	-1 806
Sum netto inntekter fra investeringer		24 725	41 098	87 945
Allokert investeringsavkastning overført til teknisk regnskap		-8 232	-7 331	-28 813
Andre inntekter		2 803	2 740	11 818
Andre kostnader		210	59	1 299
Resultat av ikke-teknisk regnskap		19 087	36 448	69 651
Resultat før skattekostnad		74 406	53 198	336 557
Skattekostnad		17 625	12 642	93 906
Resultat før andre resultatkomponenter		56 781	40 556	242 651
TOTALRESULTAT		56 781	40 556	242 651

Balanse - Eiendeler

Beløp i tusen kroner	Noter	31.03.2013	31.03.2012	31.12.2012
EIENDELER				
Immaterielle eiendeler				
Andre immaterielle eiendeler		7 294	4 278	6 731
Sum immaterielle eiendeler		7 294	4 278	6 731
Finansielle instrumenter som måles til virkelig verdi				
Aksjer og andeler	Note 5	192 954	242 644	182 153
Obligasjoner og andeler	Note 4,5	1 860 467	1 633 939	1 909 874
Andre finansielle eiendeler		73 729	61 187	10 386
Sum finansielle instrumenter som måles til virkelig verdi		2 127 150	1 937 770	2 102 413
Gjenforsikringsandel av brutto forsikringsforpliktelser				
Gjenforsikringsandel av ikke opptjent bruttopremie	Note 3	312 414	290 996	301 383
Gjenforsikringsandel av brutto erstatningsavsetninger	Note 3	481 513	470 327	491 643
Sum gjenforsikringsandel av brutto forsikringsforpliktelser		793 927	761 323	793 026
Fordringer				
Fordringer i forbindelse med direkteforsikring		771 992	703 774	746 814
Fordringer i forbindelse med gjenforsikring		325	408	272
Andre fordringer		42 775	62 598	47 929
Sum fordringer		815 092	766 780	795 016
Andre eiendeler				
Anlegg og utstyr		1 346	1 625	1 477
Kasse, bank		264 978	60 368	215 587
Utsatt skattefordel		13 110	11 979	13 110
Sum andre eiendeler		279 434	73 972	230 175
Forskuddsbetalte kostnader og opptjente ikke mottatte inntekter				
Opptjente, ikke mottatte inntekter		-	-	-
Forskuddsbetalte kostnader og opptjente ikke mottatte inntekter		26 751	34 287	7 276
Sum forskuddsbetalte kostnader og opptjente ikke mottatte inntekter		26 751	34 287	7 276
SUM EIENDELER		4 049 648	3 578 410	3 934 637

Balanse – Gjeld og egenkapital

Beløp i tusen kroner	Noter	31.03.2013	31.03.2012	31.12.2012
EGENKAPITAL OG FORPLIKTELSER				
EGENKAPITAL				
Innskutt egenkapital				
Aksjekapital		125 000	125 000	125 000
Annen innskutt egenkapital		141 540	104 040	141 540
Sum innskutt egenkapital		266 540	229 040	266 540
Opptjent egenkapital				
Avsetning til naturskadefond		91 449	100 399	88 518
Avsetning til garantiordning		85 696	77 122	83 912
Annen opptjent egenkapital		178 609	93 981	183 324
Periodens resultat		56 781	40 556	-
Sum opptjent egenkapital		412 535	312 058	355 754
SUM EGENKAPITAL	Note 6	679 075	541 098	622 294
Forsikringsforpliktelser brutto i skadeforsikring				
Avsetning for ikke opptjent bruttopremie		1 118 656	1 043 805	1 083 732
Brutto erstatningsavsetning		1 562 444	1 474 342	1 545 008
Sikkerhetsavsetning		238 313	227 353	233 692
Sum brutto forsikringsforpliktelser i skadeforsikring	Note 3	2 919 413	2 745 500	2 862 432
Avsetninger for forpliktelser				
Pensjonsforpliktelser		4 964	5 261	4 964
Sum avsetninger for forpliktelser		4 964	5 261	4 964
Forpliktelser				
Forpliktelser i forbindelse med direkte forsikring		10 292	3 127	10 051
Forpliktelser i forbindelse med gjenforsikring		106 743	106 494	119 984
Skyldig betalbar skatt		43 857	27 498	33 612
Forpliktelser til selskap i samme konsern		222 574	111 235	222 011
Andre forpliktelser		29 300	23 384	32 312
Sum forpliktelser		412 766	271 738	417 970
Påløpte kostnader og mottatte ikke opptjente inntekter				
Andre påløpte kostnader		33 430	14 813	26 978
Sum påløpte kostnader og mottatte ikke opptjente inntekter		33 430	14 813	26 978
SUM EGENKAPITAL OG FORPLIKTELSER		4 049 648	3 578 410	3 934 637

Oppstilling av endring i egenkapital

Beløp i tusen kroner	Aksje- kapital	Annen innskutt egenkapital	Forsikrings- tekniske avsetninger	Annen egenkapital	Sum egenkapital
Egenkapital 1. januar 2012	125 000	104 040	190 456	81 047	500 542
Overført avsetning for naturskadefond	-	-	-26 096	26 096	-
Overført avsetning for garantiordning	-	-	8 070	-8 070	-
Årets resultat	-	-	-	242 651	242 651
Avgitt konsernbidrag	-	-	-	-158 400	-158 400
Mottatt konsernbidrag	-	37 500	-	-	37 500
Egenkapital 31. desember 2012	125 000	141 540	172 431	183 324	622 294
Overført avsetning for naturskadefond	-	-	2 930	-2 930	-
Overført avsetning for garantiordning	-	-	1 784	-1 784	-
Periodens resultat	-	-	-	56 781	56 781
Egenkapital 31. mars 2013	125 000	141 540	177 145	235 391	679 075

Beløp i tusen kroner	Aksje- kapital	Annen innskutt egenkapital	Forsikrings- tekniske avsetninger	Annen egenkapital	Sum egenkapital
Egenkapital 1. januar 2012	125 000	104 040	190 456	81 047	500 542
Overført avsetning for naturskadefond	-	-	-14 214	14 214	-
Overført avsetning for garantiordning	-	-	1 280	-1 280	-
Periodens resultat	-	-	-	40 556	40 556
Egenkapital 31. mars 2012	125 000	104 040	177 522	134 537	541 098

Kontantstrømoppstilling

Beløp i tusen kroner	1. kvartal 2013	1. kvartal 2012	Året 2012
KONTANTSTRØM FRA OPERASJONELLE AKTIVITETER			
Innbetalte premier	553 238	467 273	2 089 882
Utbetalte gjenforsikringspremier -netto etter provisjon	-140 822	-143 283	-511 310
Utbetalte erstatninger og forsikringsytelser	-353 272	-327 297	-1 198 527
Innbetalte gjenforsikringsoppgjør for erstatninger og forsikringsoppgjør	102 320	89 879	332 259
Utbetalinger til ansatte, pensjonsinnetninger, arbeidsgiveravgift mv.	-16 503	-15 169	-66 457
Utbetalinger av øvrige driftsutgifter mv.	-103 193	-88 379	-339 230
Innbetalinger av renter og utbytte	22 765	23 832	74 871
Utbetaling ved kjøp av driftsmidler	-1 266	-191	-4 361
Netto kontantstrømmer fra operasjonelle aktiviteter	63 267	6 665	377 127
KONTANTSTRØM FRA INVESTERINGSAKTIVITETER			
Innbetalinger ved salg av finansielle eiendeler	208 900	155 881	632 723
Utbetalinger til investeringer i finansielle eiendeler	-159 434	-184 153	-867 039
Netto kontantstrøm fra investeringsaktiviteter	49 466	-28 272	-234 316
KONTANTSTRØM FRA FINANSIERINGSAKTIVITETER			
Innbetalt konsernbidrag	-	-	50 000
Utbetalt til konsernselskap	-	-	-110 000
Netto kontantstrøm fra finansieringsaktiviteter	-	-	-60 000
Netto endring i bankinnskudd, kontanter og lignende	112 733	-21 607	82 811
Beholdning av bankinnskudd, kontanter og lignende pr 01.01.	225 973	143 162	143 162
Beholdning av bankinnskudd, kontanter og lignende pr 31.12.	338 707	121 555	225 973

Noter

Note 1 – Regnskapsprinsipper mv.

Regnskapsprinsipper

Regnskapet er utarbeidet etter regnskapsloven av 1998 og god regnskapsskikk. Eika Forsikring setter opp regnskap og balanse i henhold til forskrift om årsregnskap for forsikringsselskap gitt av Finanstilsynet og i samsvar med IAS 34 Delårsrapportering.

En beskrivelse av de regnskapsprinsipper selskapet har lagt til grunn ved avleggelse av delårsregnskapet pr 31. mars 2013 fremkommer i årsregnskapet for 2012. Delårsregnskapet omfatter ikke all informasjon som kreves i et fullstendig årsregnskap, og bør leses i sammenheng med årsregnskapet for 2012.

Bruk av estimat og skjønn

Ved utarbeidelsen av årsregnskapet har det vært brukt estimater og forutsetninger som har påvirket eiendeler, gjeld, inntekter og kostnader og opplysninger om potensielle forpliktelser. Vesentlige estimat relaterer seg til forsikringstekniske avsetninger og verdsettelse av finansielle instrumenter. Fremtidige hendelser kan medføre at estimatene endrer seg. Endringene vil bli regnskapsført når det foreligger grunnlag for å fastsette nye estimater.

Note 2 – Premieinntekter, erstatningskostnader m.v.

Premieinntekter

Beløp i tusen kroner	1. kvartal 2013	1. kvartal 2012	Året 2012
Forfalte bruttopremier	576 551	542 547	2 209 828
Avgitte gjenforsikringspremier	-175 571	-171 518	-679 546
Forfalte bruttopremier for egen regning	400 980	371 029	1 530 281
Endring i avsetning for ikke opptjent bruttopremie	-34 925	-36 765	-76 692
Endring av gjenforsikringsandel av ikke opptjent bruttopremie	11 031	14 496	25 030
Sum premieinntekter	377 086	348 760	1 478 620

Samtlige premieinntekter er fra forsikringskontrakter inngått i Norge.

Erstatningskostnader

Beløp i tusen kroner	1. kvartal 2013	1. kvartal 2012	Året 2012
Betalte bruttoerstatninger	-340 253	-345 558	-1 237 275
Gjenforsikringsandel av betalte bruttoerstatninger	115 234	103 834	332 258
Endring i brutto erstatningsavsetning	-27 436	-29 227	-99 893
Endring i gjenforsikringsandel av brutto erstatningsavsetninger	-10 130	-3 032	18 284
Sum erstatningskostnader	-262 585	-273 983	-986 626

Note 3 – Forsikringstekniske avsetninger i skadeforsikring

Beløp i tusen kroner	31.03.2013	31.03.2012	31.12.2012
Avsetning for ikke opptjent premie, brutto	1 118 656	1 043 805	1 083 732
Engangsavsetning brutto	1 562 444	1 474 342	1 545 008
Sikkerhetsavsetning	238 313	227 353	233 692
Sum forsikringstekniske avsetninger	2 919 413	2 745 500	2 862 432
Gjenforsikringsandel av ikke opptjent bruttopremie	312 414	290 996	301 383
Gjenforsikringsandel av brutto erstatningsavsetning	481 513	470 327	491 643
Sum gjenforsikringsandel av forsikringstekniske avsetninger	793 927	761 323	793 026
Sum avsetning for egen regning	3 713 340	3 506 823	3 655 458

Note 4 – Obligasjoner og andeler til virkelig verdi

Obligasjoner fordelt på utstedersektor

Beløp i tusen kroner	Gj.snitt. eff.rente	Modifisert durasjon	Pålydende	Kostpris	Markedsverdi
Stat	1,80 %	0,31	128 000	130 957	131 112
Kommuner og fylkeskommuner	2,06 %	0,75	160 500	160 982	164 552
Obligasjoner med fortrinnsrett	2,14 %	0,28	492 000	493 394	498 395
Forretningsbanker	2,13 %	0,59	103 000	102 576	104 521
Sparebanker	2,39 %	0,38	706 000	708 670	720 741
Kredittforetak	2,22 %	0,93	10 000	10 198	10 310
Industri	2,41 %	0,01	5 000	5 000	5 019
Sum markedsbaserte obligasjoner			1 604 500	1 611 777	1 634 650

Rentefond regnskapsført til virkelig verdi

Beløp i tusen kroner	Antall	Kurs	Kostpris	Markedsverdi
Terra Obligasjon	84 157	1 006,08	84 668	87 313
Terra Likviditet	65 825	1 008,16	66 362	66 336
Terra Pengemarked II	24 364	1 026,09	25 000	25 012
Terra Sparebank	46 361	1 020,31	47 302	47 156
Sum rentefond			223 333	225 816
Sum markedsbaserte obligasjoner og andeler			1 835 110	1 860 467

Ved prisberegning av obligasjoner og sertifikater bruker konsernet Verdipapirfondenes forenings spreadmatrise som bygger på de største meglerforetakene i Norge sine antakelser om prising i det norske markedet.

Note 5 – Investering klassifisert ut fra usikkerhet i verdsettelsen

Beløp i tusen kroner	Kvoterte priser	Observerbare forutsetninger	Ikke observerbare forutsetninger	Sum
Aksjer og andeler til virkelig verdi over resultatet	115 856	66 169	10 929	192 954
Obligasjoner til virkelig verdi over resultatet	131 112	1 729 355	-	1 860 467
Sum investeringer	246 968	1 795 524	10 929	2 053 421

Kvoterte priser

Kategorien inneholder investeringer i aksjefond der fondet i all hovedsak investerer i børsnoterte likvide aksjer samt investeringer i statsobligasjoner. Investeringene er verdsatt til fondets offisielle kurser eller børskurser.

Observerbare forutsetninger

Kategorien inneholder investeringer i rentefond, kombinasjonsfond og obligasjoner, hovedsakelig utstedt av kommuner og finansinstitusjoner. Investeringene er verdsatt til offisielle fondskurser eller basert på teoretiske modeller der input i modellen er direkte eller indirekte observerbare i markedet.

Ikke observerbare forutsetninger

Kategorien inneholder investering i eiendomsselskap. Investeringer verdsatt som opplyst fra eiendomsforvalter.

Note 6 – Kapitaldekning

Beløp i tusen kroner	Vekt	31.03.2013	31.03.2013	31.12.2012	31.12.2012
Risikovektede eiendeler					
Staten, sentralbanker og gjenforsikr.andel av forsikringstekniske avsetninger	0 %	922 774	-	928 104	-
Finansinstitusjoner	10 %	497 103	49 710	497 207	49 721
Finansinstitusjoner, andre fordringer	20 %	1 514 037	302 807	1 470 027	294 005
Øvrige fordringer	50 %	26 745	13 373	7 248	3 624
Aksjefond/rentefond og fordr. forsikringstagere	100 %	1 068 585	1 068 585	1 012 209	1 012 209
Immaterielle eiendeler og utsatt skattefordel	0 %	20 404	-	19 841	-
Sum balanseførte eiendeler		4 049 648		3 934 637	
Sum risikovektede eiendeler			1 434 475		1 359 559
Aksjekapital		125 000		125 000	
Annen egenkapital		178 609		183 324	
Annen innskutt egenkapital		141 540		141 540	
- Utsatt skattefordel/immaterielle eiendeler		-20 404		-19 841	
- Minstekrav reassuranseavsetning		-25 110		-25 078	
Kjernekapital		399 635		404 945	
Netto ansvarlig kapital		399 635		404 945	
Kapitaldekning i %		27,86 %		29,79 %	

Note 7 – Nærstående parter

Som nærstående parter ansees alle selskaper innen Eika Gruppen konsernet samt styremedlemmer og ledende ansatte i selskapet. Transaksjoner mellom morselskapet og de øvrige selskapene i konsernet inngår som en del av den ordinære virksomheten. Dette omfatter administrative tjeneste, leie av lokaler og driftsmidler samt utlån og finansiering.

eika.

Tlf: +47 22 87 81 00
E-post: post@eika.no
Parkveien 61
P.b 2349 Solli
0201 Oslo

www.eika.no